

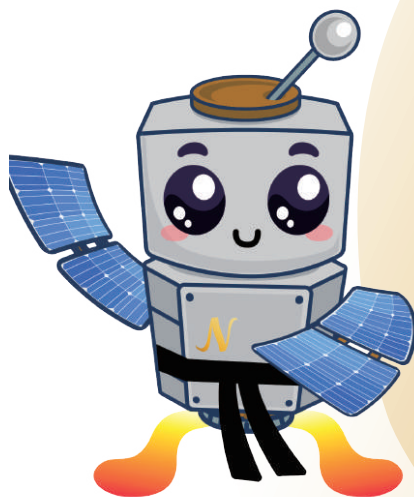


# 中華民國 115年 全國大專校院運動會

2026 National Intercollegiate Athletic Games

## — 空手道 —

# 技術手冊



主辦單位： 運動部

承辦單位： 國立中央大學

## 目錄

中華民國 115 年全國大專校院運動會 大會組織 .....	1
中華民國 115 年全國大專校院運動會 執行委員會 .....	3
中華民國 115 年全國大專校院運動會 空手道裁判名單 .....	11
中華民國 115 年全國大專校院運動會 空手道技術手冊 (分則) .....	12
中華民國 115 年全國大專校院運動會 空手道隊職員名單.....	18
【公開男生組】職隊員號碼對照表 .....	18
【公開女生組】職隊員號碼對照表 .....	23
【一般男生組】職隊員號碼對照表 .....	26
【一般女生組】職隊員號碼對照表 .....	32
中華民國 115 年全國大專校院運動會 空手道分項分組編配表.....	36
【公開男生組】分項分組編配表 .....	36
【公開女生組】分項分組編配表 .....	38
【一般男生組】分項分組編配表 .....	39
【一般女生組】分項分組編配表 .....	41
中華民國 115 年全國大專校院運動會 競賽規程(總則).....	43
中華民國 115 年全國大專校院運動會 競賽事項申訴書 .....	55
中華民國 115 年全國大專校院運動會 運動員資格申訴書 .....	56
中華民國 115 年全國大專校院運動會 運動員請假單 .....	57
中華民國 115 年全國大專校院運動會 空手道場地圖 .....	58

# 中華民國 115 年全國大專校院運動會 大會組織

會 長  
李 洋

## 組織委員會

主任委員：洪志昌

副主任委員：謝富秀

委 員：歐陽晟、楊玉惠、王淑音、徐孝慈、王景成、曾慶裕、許美智  
邱炳坤、戴遐齡、許光廬、鄭志富、邱英浩、張育愷

## 輔導小組

召 集 人：曾慶裕

副召集人：周德倫

委 員：鄭志富、林麗娟、黃娟娟、陳美燕、周宇輝、陳克舟、黃彥翔

## 運動競賽小組

召集人：邱炳坤

副召集人：周德倫

委員：張妙瑛、許瓊云、陳光輝、江勁彥、詹淑月、黃國恩、林錫波  
鄭芳梵、王三財、楊素冠、鄭欽贏、戴憲維、董 燊、許秀桃  
張武隆、陳姿云、陳嘉遠、孫苑梅、湯惠婷

## 運動禁藥管制小組

召集人：陳全壽

副召集人：張哲千、曾玉華

委員：黎裕昌、林振煌、劉珍芳、黃雅梅、洪嘉鴻、陳正宏

## 技術代表

王麗芳、曾正宗、張秀卿、郭育瑄、鄭雅賢、黃俊霖、王凌華、童雅琳  
賴巧敏、蔡國鋒、潘昱璇、楊水順、莊育豪、陳武田、徐進賢、黃彥翔

# 中華民國 115 年全國大專校院運動會

## 執行委員會

主任委員：蕭述三

副主任委員：綦振瀛、阮啓弘、陳文逸、顏上堯

委員：李宇翔、林志光、陳思妤、楊智斌、吳子嘉、張中白、高櫻芬  
陳奕明、江康鈺、謝佳娟、魏駿吉、林唐煌、陳昇暉、趙吉光  
單維彰、楊自平、吳春桂、曹恆光、葉錦徽、李柏磊、李明旭  
鍾國允、王健家、許樹坤、張哲千、陳政達、劉倩伶、古鴻坤  
許彥輝、張煥禎、蕭善彥

## 規劃小組

委員：王聖翔、吳曉光、李姿瑩、林文淇、林唐煌、洪汶宜、胡雅涵、  
倪春發、陳介豪、陳文屏、陳世晃、陳仕宏、陳奕明、陳思妤、  
劉正彥、劉正毓、蔡龍治、顏宏元、蘇木春

## 緊急應變小組

召集人：蕭述三

副召集人：綦振瀛、阮啓弘、陳文逸

執行長：陳文逸

委員兼發言人：李宇翔

委員兼副執行長：陳政達

委員：楊智斌、張煥禎、陳思妤、鐘志忠、張哲千、羅明屏、陳惠真  
楊肇元、劉闊融、楊珮君、江康鈺

## 執行辦公室

執行長：陳文逸

副執行長：陳政達、楊智斌、張哲千、陳思妤

執行秘書：鄭夙君

副執行秘書：林鎧亮、黃琪雅

組員：劉梅英、何芳羽、陳可欣、王子瑜、陳芷萱、邱蕚萱

## 【公關媒體中心】

主任：李宇翔

### 募款組

組長：洪暉鈞

組員：駱季青

### 文宣行銷組

組長：吳秋萍

組員：陳敏茲、林宜君

### 新聞轉播組

組長：吳佩芬

組員：陳如枝、鄭璧嫻、蔡沛倫、游佳霖

### 公關接待組

組長：於嘉玲

組員：詹文堯、宋欣芮、曹宇萱、孫瑜、徐欣瑋

## 【行政中心】

主任：林子軒

副主任：陳怡曲

### 文書組

組長：鄭夙君

組員：游瓊容、張葦怡、廖秋燕、嚴文伶、藍于翔、何金枝、陳俐利

### 事務組

組長：黃惠美

組員：葉秋芳、吳雅婷

### 出納組

組長：張家綺

組員：鄭衡融

### 場地整建組

組長：張嘉勻

組員：謝松峰、葉永南、夏耘晴

### 採購組

組長：林晴達

組員：王立瑾、何玉雪、范僑芸、陳松寬、楊沅臻、劉佩娟、劉寶琳

### 資產組

組長：陳冠錦

### 服務組

組長：錢欣嫩

組員：謝欣怡、陳建宏、林慧娟、吳敏美、陳柏村

### 駐警交通組

組長：黃惠美

組員：李春祥

## 【主計中心】

主任：魏駿吉

組員：吳俊霓、王玉珍、張美代、張美珍、劉香宜、徐世璋、鍾喻穎

林琬淳、張心儀、劉靜宜、黃文佳

### 預算組

組長：張美珍

### 決算組

組長：吳俊霓

## 【資訊中心】

主任：陳奕明

副主任：陳薇如

### 資訊組

組長：陳慶彥

組員：黃伎平

### 網路建構組

組長：戴元任

組員：蔡尚儒、林俊成

## 【醫療中心】

主任：鍾志忠

### 醫護組

組長：葉淑丹

組員：秦藝瑄、黃偉婷、王宜琳、楊雅婷、葉蓓蕾、邱郁婷、劉俐嫻

### 禁藥管制組

組長：張哲千

### 藥檢組

組長：余宏群

## 【活動中心】

主任：陳思好

### 學術活動組

組長：吳治翰

### 學生志工組

組長：曾筱珽

組員：陳嫻如、劉怡蘭

## 社會資源與志工組

組長：鄭貴中

## 聖火組

組長：周毓芳

組員：張京文、姜德剛、蔣家騏、張儀仲、王世博、廖河順、孫守丕  
凌志勇、鄧伯修、陳效邦

## 典禮表演組

組長：黃智遠

組員：江榮福、曾詠庭

## 藝文展覽組

組長：謝佳娟

## 【競賽中心】

主任：吳文郁

副主任：黃相璋

### 競賽組

組長：吳治翰

組員：彭怡樺、王錢富、尤聖怡

### 裁判組

組長：吳文郁

組員：施建廷、陳彥甫、蔡秉坤

### 成績紀錄組

組長：陳冠錦

組員：沈淑貞、邱于芝、湯芯瑜

### 場地器材組

組長：張桂菱

組員：鄭國輝、黃咨溼、杜麥馬固、侯懷慶

### 獎品組

組長：陳冠錦

組員：鄭瑞瑜、王汶昇、邱文聲

## 協辦單位工作人員

台北市立大學：魏振展、唐嘉佑、闕廷宇、李炫諺、陳俊儒、戴豪亨

中央警察大學：李裕祥、蔣韻婷、陳祈昇、楊凱霖、鄭順達、蔡晏承

國立體育大學：范姜昕辰、張瑜庭、梁怡婷、郭倩如、周佳琪、巫紘瑋

健行科技大學：李惠芳、鄭依茹、張振陽、趙永騰、林瑞君、吳宏鎮

平鎮高中：許唐敏、陳琦峰、林孟彥、彭筱燕、王育民

龍潭國中：黃寒楨、張建雄、張沛騰、章寧靜、蘇有鵬、蘇均顯、高敬惠

厚德國小：潘志忠、蘇育呈、曾泓幃、康家豪、蔡錦沄、陳英傑

中原大學：林國全、袁穎婕、陳又瑄、鄭州邑、張菟芝、曾鈺閔

元智大學：吳政文、劉逢相、劉基祥、宋廣玲、王韋婷、吳瑞玲、游文杉

柳佳岑、梁鳳紋、吳淑鈴、黃靜君、洪慧卿

國家運動訓練中心-公西靶場：江宇通、林以革、葉桂芳、郭佩瑄、游心誼

侯景文

# 中華民國 115 年全國大專校院運動會 空手道裁判名單

技 術 代 表：莊育豪

審判委員召集人：黃成金

審 判 委 員：林志珉、李幼萍、石宜正、羅國偉

裁 判 長：楊德華

副 裁 判 長：陳志桔、陳偉民

裁 判：MANSOUR ALSULTAN、JUAN CARLOS VEGUILLAS、曾仁鴻、陳忠信

張舜銘、高詮詠、劉亞力、商耿華、朱慧銘、呂育真、李達鈞

莊志仁、孫俊銘、陳孝勇、鄺婉玉、陳介珺、高研涓、張君瑋

嚴子堯、邱俊忠、邱俊哲、楊盛煜、詹剛輝、彭敏華、王國賓

李子暉、張立明、葉俊廷、辜翠萍、鄧世瑤、黃圳傑、張瑋仁

郭明欽、林煜仁、田斯予、翁明強、張赫麟、黃湘玲、儲震瑋

劉春英、謝彩雲、林佳慶、洪進賢

技 術 裁 判：高英凱、林靖諺、孫亞婷、黎庭秀、邱婷暄、洪柏均、陳柔臻

黃芹筠、林建中、吳梁璟明、劉昌奇

## 中華民國 115 年全國大專校院運動會空手道技術手冊（分則）

一、比賽時間：中華民國 115 年 5 月 3 日（星期日）至 5 月 6 日（星期三），計 4 天。

二、比賽地點：國立中央大學體育館（桃園市中壢區中大路 300 號）

三、競賽分組及項目：

（一）男生組（公開組、一般組）：

1. 個人對打：

- (1) 第一量級：體重 60.00 公斤以下（含 60.00 公斤）。
- (2) 第二量級：體重 60.01 公斤 ~ 67.00 公斤。
- (3) 第三量級：體重 67.01 公斤 ~ 75.00 公斤。
- (4) 第四量級：體重 75.01 公斤 ~ 84.00 公斤。
- (5) 第五量級：體重 84.01 公斤以上。

2. 個人形

（二）女生組（公開組、一般組）：

1. 個人對打：

- (1) 第一量級：體重 50.00 公斤以下（含 50.00 公斤）。
- (2) 第二量級：體重 50.01 公斤 ~ 55.00 公斤。
- (3) 第三量級：體重 55.01 公斤 ~ 61.00 公斤。
- (4) 第四量級：體重 61.01 公斤 ~ 68.00 公斤。
- (5) 第五量級：體重 68.01 公斤以上。

2. 個人形

四、競賽預定賽程表：

115 年 5 月 2 日（星期六）
裁判會議、技術會議、抽籤 14:30 ~ 15:00 一般女生組對打比賽運動員過磅

115 年 5 月 3 日 (星期日)		
時間	比賽級組	備註
09:00 ~ 10:20	一般女生組個人形	
10:30 ~ 12:00	一般男生組個人形	
12:00 ~ 12:30 一般男生組對打比賽運動員過磅		
13:30 ~ 14:50	一般女生組個人對打第一量級	
14:50 ~ 15:40	一般女生組個人對打第二量級	
15:40 ~ 16:10	一般女生組個人對打第三量級	
16:10 ~ 17:15	一般女生組個人對打第四量級	
17:15 ~ 17:30	一般女生組個人對打第五量級	
115 年 5 月 4 日 (星期一)		
時間	比賽級組	備註
9:00 ~ 10:40	一般男生組個人對打第一量級	
10:40 ~ 12:10	一般男生組個人對打第二量級	
12:00 ~ 12:30 公開女生組對打比賽運動員過磅		
13:30 ~ 14:40	一般男生組個人對打第三量級	
14:40 ~ 15:30	一般男生組個人對打第四量級	
15:30 ~ 16:35	一般男生組個人對打第五量級	
115 年 5 月 5 日 (星期二)		
時間	比賽級組	備註
09:00 ~ 10:20	公開女生組個人形	
10:20 ~ 12:00	公開男生組個人形	
12:00 ~ 12:30 公開男生組對打比賽運動員過磅		
13:30 ~ 14:20	公開女生組個人對打第一量級	
14:30 ~ 14:50	公開女生組個人對打第二量級	
15:00 ~ 15:15	公開女生組個人對打第三量級	
15:25 ~ 15:35	公開女生組個人對打第四量級	
15:55 ~ 16:10	公開女生組個人對打第五量級	
115 年 5 月 6 日 (星期三)		
時間	比賽級組	備註
09:00 ~ 09:30	公開男生組個人對打第一量級	

09:40 ~ 10:55	公開男生組個人對打第二量級	
11:05 ~ 12:10	公開男生組個人對打第三量級	
13:30 ~ 14:35	公開男生組個人對打第四量級	
14:40 ~ 15:30	公開男生組個人對打第五量級	
※本表為當日預定之賽程時間，實際賽程，以大會現場公告為主。		

## 五、報名人數規定及參賽資格：

### (一) 註冊報名：

各校依據中華民國 115 年全大運競賽規程第十二條規定辦理。

### (二) 報名人數規定：

每一參加學校報名各組各量級對打比賽以 1 人為原則，如該組各量級及個人形均報滿 1 人，則可增額報名至多 3 人（每一量級至多報名 2 人）；參加對打比賽之運動員得兼個人形。

### (三) 參賽資格：

(1) 依據中華民國 115 年全大運競賽規程第十條規定辦理。

(2) 報名公開組運動員須具備空手道成人初段以上證書資格，一般組運動員須具備空手道參級以上證書資格，報名時各參賽運動員須檢附中華民國空手道協會或經內政部登記之空手道人民團體所頒發之段級證書，否則不予受理。

## 六、比賽制度：依據世界空手道聯盟（WKF）最新比賽規則。

(一) 個人對打：採單淘汰冠亞敗部復活賽（Repechage system）賽制。

(二) 個人形：採單淘汰冠亞敗部復活賽（Repechage system）賽制。

## 七、比賽規定：

### (一) 抽籤方式：

中華民國 115 年 5 月 2 日（星期六）下午 2 時技術會議後舉行，前一屆同一量級前 4 名運動員列種子籤。經抽籤之賽程不得提出更改之異議。

### (二) 過磅規定：

參加對打賽程之運動員於比賽前一日於公告時間至過磅室進行過磅，依世界空手道聯盟（WKF）最新競賽規則，過磅以一次為限，男子運動員正負差為 0.2 公斤，女子運動員正負差為 0.5 公斤。運動員過磅時應攜帶大會之運動員證，未攜帶運動員證者，不得參加過磅並以棄權論。運動員過磅時，以赤足，著短褲、短袖運動衫，但如運動員要求，亦可裸身過磅。過磅室禁止飲食及無關人員進入（含教練及非擔任過磅裁判者）。過磅逾時以棄權論，依向大會註冊之參賽級別為準，不得更改比賽級別。

### (三) 比賽服裝及配備：

參加比賽運動員必須穿著世界空手道聯盟（WKF）規定認證之服裝與護具出場比賽。惟參加一般組比賽運動員可穿著非認證白色空手道服及腰帶出場比賽。（依世界空手道聯盟規定，參加對打比賽所有運動員須自備紅、藍色帶、護齒、拳套、脛骨護墊、腳部護具、身體護具及護胸（女生組），內穿式護陰是可允許使用的，但抽取活動式塑膠杯之護陰是不被允許的）。

(四) 對打比賽時間依照世界空手道聯盟最新規則規定：男生 3 分鐘、女生 3 分鐘。採用分數挑戰系統（Video Review）。

### (五) 形比賽：

(1) 參加公開組形比賽者依照世界空手道聯盟規定之列表型；

(2) 參加一般組型比賽者，淘汰賽階段須打四大流派基本形，由裁判當場抽籤指定之（如下列），獎牌賽方可打世界空手道聯盟規定之列表形。

(3) 松濤流：平安初段至五段、鐵騎初段。

(4) 系東流：平安初段至五段、內步進。

(5) 和道流：平安初段至五段、內步進。

(6) 剛柔流：普及形一、太極中段二、太極掛檔、太極迴旋擋、擊碎一、擊碎二。

(六) 運動員及教練須憑運動員及教練證進入比賽場，非參加該組賽程之運動員及教練不得進入比賽場內。

(七) 競賽場內除當場比賽之運動員及其教練一名外，其餘人員不得進入指導席位上。代表隊教練進入指導席位，應著代表該隊之長袖運動外套、長褲運動服，並不得大聲喧嚷、干擾比賽進行或侮罵裁判行為，違者，由該場執行裁判令其出場。情節重大者，則提請審判委員會處罰之。

(八) 為維護競賽秩序，嚴禁教練或運動員禁坐場內抗議申訴，違者，除大會不接受申訴外，並取消該運動員或教練參賽資格。

#### 八、 比賽規則：

依世界空手道聯盟（World Karate Federation，簡稱 WKF）所定之最新規則，但部分條文參考亞洲空手道聯盟(AKF)或中華民國空手道協會(CTKF)最新訂定之規則實施。如對規則解釋有所爭議時，以世界空手道聯盟（WKF）所定之最新規則英文版為準（一般組個人形比賽採用中華民國空手道協會 CTKF 辦法）。

#### 九、 管理資訊：

##### (一) 競賽管理：

由全大運執行委員會統籌空手道競賽各項業務，並在全大運組織委員會指導下，由中華民國空手道協會及大專體總空手道委員會協助各項技術工作。

##### (二) 裁判人員遴聘：

依全國大專校院運動會舉辦準則第十五條辦理，其中裁判長應聘請資深國家 A 級以上裁判擔任，裁判需具國家 A 級裁判資格且最近 3 年內有擔任執行裁判者中遴聘。

(三) 比賽第一天前一日下午 1 時開放熱身區場地，提供練習。

十、器材檢定：競賽場地器材與設備採參最新世界空手道聯盟(WKF)競賽規則之規定辦理。

十一、申訴：

(一) 依據中華民國 115 年全大運競賽規程第十三條規定辦理。

(二) 依據 WKF 世界空手道聯盟最新競賽規則之申訴規定辦理：該隊教練或領隊必須於該場比賽結束後即刻口頭提出申訴要求，完成書面申訴與繳費( 新臺幣 5,000 元整)，由審判委員完成決議。所有相關技術性判定問題之申訴依世界空手道聯盟(WKF)規定辦理。

十二、獎勵：

(一) 各項競賽及團體錦標錄取名次均依據中華民國 115 年全大運競賽規程第十五條規定辦理。

(二) 頒獎於每項決賽後舉行，受獎者須穿著代表隊制服。

(三) 對應國際比賽規範各組各量級第三名、第五名及第七名名次並列。

十三、運動禁藥管制：依據中華民國 115 年全大運競賽規程第十七條規定辦理。

十四、技術會議：

中華民國 115 年 5 月 2 日 (星期六)下午 2 時，於國立中央大學教研大樓 A003 教室(桃園市中壢區中大路 300 號)舉行 (不另行通知；時間及地點如有任何變更，將於 115 年全大運官網中公布)。

十五、裁判會議：

中華民國 115 年 5 月 2 日 (星期六)下午 1 時，於國立中央大學體育館教研大樓 A003 教室(桃園市中壢區中大路 300 號)舉行 (不另行通知；時間及地點如有任何變更，將於 115 年全大運官網中公布)。

# 中華民國 115 年全國大專校院運動會空手道隊職員名單

## 【公開男生組】職隊員號碼對照表

### [1] 中山醫大

領隊：黃建寧      教練：蕭勝吉      管理：劉鎧誠      管理：吳正生

1001 陳宥學

### [2] 中央警大

領隊：李裕祥      教練：林品炆      管理：吳宇萱

1002 張偉宸

### [3] 文化大學

領隊：余清芳      教練：林靜茹

1003 徐睿亨

### [4] 正修科大

領隊：李龍淵      教練：吳則翰      管理：杜俊良

1004 蔡耿豪

### [5] 育達科大

領隊：吳 菊      教練：陳淑貞      管理：姜學宜

1005 楊智崴      1006 邱敬祐

[6] 明新科大

領隊：鍾志明      教練：沈家豪      管理：林晨樺

1007 陳柏語

[7] 航空學院

領隊：王重隆      教練：陳泊瑞      管理：劉采晶

1008 陳森汕

[8] 南臺科大

領隊：邱懿瑩      教練：曾信杰

1009 蘇宥融

[9] 健行科大

領隊：李惠芳      教練：林冠君      管理：陸玟吉

1010 周廷育

[10] 屏東科大

領隊：蔡孟豪      教練：徐培嚴

1011 張 傑      1012 陳柏諭

[11] 政治大學

領隊：吳筱萱      教練：吳筱萱

1013 馬浩輝

[12] 彰化師大

領隊：陳美華      教練：張德勝      管理：沈冠廷      管理：陳仕恒

1014 張柏宇

[13] 暨南大學

領隊：林展緯      教練：洪瑩珊      管理：邱東貴

1015 邱奕恩      1016 李沅乘      1017 林勁圻

[14] 臺中科大

領隊：陳同孝      教練：吳承樹

1018 葉予丰

[15] 國北教大

領隊：蔡葉榮      教練：曾泓元      管理：施冠丞

1019 李翔軒      1020 陳 亮      1021 杜承翰      1022 吳鎮宇      1023 楊張弘

[16] 臺南大學

領隊：卓國雄      教練：周泰安      管理：陳柏欣

1024 薛博鈞

[17] 臺灣師大

領隊：季力康      教練：徐瑋駿

1025 張雲翔

[18] 臺灣體大

領隊：劉明煌      教練：許瑋寧      管理：黃泰吉

1026 楊智霖      1027 陳博楷      1028 黃祖恩      1029 田育恩      1030 林柏宇

1031 全凱成      1032 黃少恩      1033 江圳凱      1034 張佑銘

[19] 澎湖科大

領隊：方信雄      教練：王翌達      管理：陳茗瑜

1035 黃詠博

[20] 聯合大學

領隊：陳奐杰      教練：陳志銘      管理：梁尹禎

1036 陳由晟

[21] 萬能科大

領隊：莊 暢      教練：李詩賓      管理：李育忠

1037 李 濬

[22] 僑光科大

領隊：沈靜萍      教練：蔡忠政      管理：沈靜萍

1038 蔡昊恩

[23] 北市大學

領隊：劉育芸      教練：寧玉麟      教練：邵志康      教練：吳峻維

1039 徐立緯      1040 馬康翰      1041 邱宥荏      1042 江明昇      1043 董宥成

1044 李文笙      1045 李金翰

[24] 輔仁大學

領隊：林瑞德      教練：許芄成      管理：魏家勁      管理：余泳樟      管理：黃柏芳

1046 魏家勁

[25] 輔英科大

領隊：林獻巖      教練：晏韻元      管理：林麗櫻

1047 黃昱銘

## 【公開女生組】職隊員號碼對照表

[1] 中央警大

領隊：李裕祥      教練：林品廷      管理：吳宇萱

2001 吳詠潔

[2] 健行科大

領隊：李惠芳      教練：林冠君      管理：陸玟吉

2002 許芝菡

[3] 中央大學

領隊：蕭述三      教練：鄭宇舜

2003 侯沛萱

[4] 暨南大學

領隊：林展緯      教練：洪瑩珊      管理：邱東貴

2004 梁席甄      2005 洪湘琇

[5] 國北教大

領隊：蔡葉榮      教練：陳肇擎      管理：莊慧如

2006 林宜蓁      2007 蕭芸禎      2008 霽妮. 察吾忒督      2009 吳佳樺

[6] 臺灣大學

領隊：吳明翰      教練：羅國豪      管理：高丞韋

2010 李 芯

[7] 臺灣師大

領隊：季力康      教練：徐瑋駿

2011 陳姿云

[8] 臺灣體大

領隊：劉明煌      教練：許瑋寧      管理：黃泰吉

2012 林怡瑄      2013 林玟均      2014 林以涵      2015 包羽薰      2016 江慈欣

[9] 淡江大學

領隊：陳逸政      教練：高程輝

2017 吳佳璇

[10] 北市大學

領隊：劉育芸      教練：寧玉麟      教練：邵志康      教練：吳峻維

2018 程家琪      2019 鍾昀紜      2020 田欣兒      2021 鍾雅淇      2022 詹心好

2023 黃昱儒      2024 董庭妤      2025 岑子晴

[11] 輔仁大學

領隊：林瑞德      教練：許芄成      管理：魏家勁      管理：黃柏芳      管理：余泳樟

2026 郭芯甯

[12] 輔英科大

領隊：林獻龍      教練：晏韻元      管理：林麗櫻

2027 吳宇舒

## 【一般男生組】職隊員號碼對照表

### [1] 大葉大學

領隊：黃娟娟      教練：江松歷      管理：許弘毅

3001 周宏益

### [2] 中山醫大

領隊：黃建寧      教練：蕭勝吉      管理：劉鎧誠      管理：吳正生

3002 蘇皓裴      3003 楊學智

### [3] 中原大學

教練：許媚琇      教練：劉爵維

3004 林子嘉      3005 王霆寬

### [4] 文化大學

領隊：余清芳      教練：林靜茹

3006 王紹宇      3007 游丞諺

### [5] 正修科大

領隊：李龍淵      教練：吳則翰      管理：杜俊良

3008 許桐睿

[6] 育達科大

領隊：吳 菊            教練：陳淑貞            管理：姜學宜

3009 林峻辰            3010 田文成

[7] 長庚大學

領隊：鄭景文            教練：劉妍秀            教練：江任傑            管理：林 翎

3011 陶子甯            3012 顏翊淳            3013 曾冠棋            3014 何溢軒            3015 塗蒼璿

3016 邱泓霖

[8] 南臺科大

領隊：邱懿瑩            教練：吳思樺

3017 陳瑋鏢            3018 邱皓哲

[9] 海軍官校

教練：王佶煌            管理：鄭少白

3019 王得賢

[10] 中正大學

領隊：盧龍泉            教練：謝雯萍            管理：宇冠蓁

3020 林彥睿            3021 蘇柏瑋            3022 林岱里            3023 歐馬  
KEITA OMAR            3024 王宥尊

3025 丁宥綸            3026 王大安

[11] 成功大學

教練：翁鼎富

管理：鍾明衛

3027 傅宥翔

3028 莊正毅

3029 李思宏

3030 劉柏君

3031 莊大志

[12] 宜蘭大學

領隊：董至聖

教練：莊英泰

管理：徐若嫩

3032 葉子豪

[13] 屏東大學

領隊：林瑞興

教練：蘇致璋

管理：紀恩成

3033 劉博豐

[14] 屏東科大

領隊：蔡孟豪

教練：徐培嚴

3034 廖俊睿

3035 康庭瑋

[15] 高雄科大

領隊：李祐穎

教練：歐政勳

3036 莊鈞翔

[16] 雲林科大

教練：李淳涵

3037 陳尚恩

[17] 彰化師大

領隊：陳美華

教練：林文熙

管理：陳家芬

3038 歐潤謙

[18] 臺中科大

領隊：陳同孝

教練：宋以聖

3039 陳智富

[19] 臺灣大學

領隊：吳明翰

教練：陳冠融

教練：羅國豪

管理：簡瑋廷

管理：高丞章

3040 丁俊呈

3041 顏佑安

3042 張偉志

[20] 海洋大學

教練：李紹宇

管理：李翊鵬

3043 吳宏琦

3044 黃昱心

3045 蔡宏璟

3046 溫世騰

[21] 澎湖科大

領隊：方信雄      教練：王翌達      管理：陳茗瑜

3047 陳聖廷

[22] 崑山科大

領隊：詹建人      教練：王文珊

3048 郭柏均

[23] 淡江大學

領隊：陳逸政      教練：高程輝

3049 葉杰森      3050 呂柏緯

[24] 逢甲大學

教練：蕭勝如

3051 簡瑋辰      3052 朱洵驛      3053 張維哲      3054 李柏毅

[25] 陸軍官校

領隊：林明源      教練：陳英傑      管理：許嘉佑

3055 王奕惟      3056 黃窘將      3057 劉昱宏      3058 黃冠鈞      3059 郭思維

[26] 慈惠醫專

領隊：莊翔達      教練：謝瓊謨      管理：黃柏儒

3060 余宇豪

[27] 輔仁大學

領隊：林瑞德      教練：許芄成      管理：魏家勁      管理：余泳樟      管理：黃柏芳

3061 陳 臻

[28] 樹人醫專

領隊：林品瑄      教練：許文寶      管理：蔡淳縉

3062 石慶杰

## 【一般女生組】職隊員號碼對照表

### [1] 中山醫大

領隊：黃建寧      教練：蕭勝吉      管理：劉鎧誠      管理：吳正生

4001 楊于萱      4002 陳宣語

### [2] 中華醫大

領隊：李碧娥      教練：李御誼      管理：黃淑玲

4003 李欣穎

### [3] 文藻大學

領隊：甘允良      教練：劉熙聖

4004 程湘鈺

### [4] 世新大學

教練：楊沛瑀

4005 陳詠苓      4006 鄭裕玄

### [5] 育達科大

領隊：吳 菊      教練：陳淑貞      管理：姜學宜

4007 陳氏良艷

[6] 長庚大學

領隊：鄭景文      教練：劉妍秀      教練：江任傑      管理：林 翎

4008 李宛芯      4009 王翊嫻      4010 郭仔庭      4011 鄭祺綦      4012 吳侑恩

4013 林欣螢      4014 何樂融

[7] 建國科大

領隊：洪榮聰      教練：楊學益      管理：洪榮聰

4015 周芫慈

[8] 致理科大

領隊：蕭晴惠      教練：宋以力      管理：游進達

4016 楊佩辰

[9] 中央大學

領隊：蕭述三      教練：胡石倡海

4017 施采忻

[10] 中正大學

領隊：盧龍泉      教練：謝雯萍      管理：宇冠綦

4018 劉秋賢 M      4019 顏玲玲      4020 劉亮暄      4021 楊芯蘊      4022 徐千紉

elanie

4023 郭秭廷      4024 張珮琪

[11] 中興大學

教練：陳彥文

4025 黃蕙娟

[12] 成功大學

教練：翁鼎富

管理：鍾明衛

4026 楊炳吟

4027 楊凱婷

[13] 屏東大學

領隊：林瑞興

教練：王凡杰

管理：紀恩成

4028 莊翊暄

[14] 屏東科大

領隊：蔡孟豪

教練：徐培嚴

4029 林瑩蕙

[15] 臺北商大

領隊：鄭豐譯

教練：趙 柔

管理：蔡宗儒

4030 簡好芯

[16] 臺北護大

領隊：田政文

教練：邱筱雯

管理：趙 曜

4031 賴韋蓁

[17] 臺灣大學

領隊：吳明翰      教練：陳冠融      教練：羅國豪      管理：高丞韋      管理：簡瑋廷  
4032 譚焯穎      4033 陳高冰貞      4034 劉慕慈      4035 林芸安      4036 黃鈺凌

[18] 海洋大學

教練：李紹宇      管理：李翊鵬  
4037 白鈺皚      4038 謝旻珊      4039 黃逸筠

[19] 淡江大學

領隊：陳逸政      教練：高程輝  
4040 林筱倪      4041 陳妍安

[20] 陸軍官校

領隊：林明源      教練：陳英傑      管理：許嘉佑  
4042 邱珮慈

[21] 北市大學

領隊：劉育芸      教練：寧玉麟      教練：邵志康      教練：吳峻維  
4043 蔡閔亘

# 中華民國 115 年全國大專校院運動會空手道分項分組編配表

## 【公開男生組】分項分組編配表

### 1. 第一量級(60.00 公斤以下(含)) (共 9 名參賽，決賽取前 7 名)

1010 周廷育(健行科大)	1015 邱奕恩(暨南大學)	1019 李翔軒(國北教大)
1026 楊智霖(臺灣體大)	1027 陳博楷(臺灣體大)	1035 黃詠博(澎湖科大)
1036 陳由晟(聯合大學)	1037 李 濬(萬能科大)	1039 徐立緯(北市大學)

### 2. 第二量級(60.01~67.00 公斤) (共 12 名參賽，決賽取前 8 名)

1009 蘇宥融(南臺科大)	1014 張柏宇(彰化師大)	1016 李沅乘(暨南大學)
1020 陳 亮(國北教大)	1024 薛博鈞(臺南大學)	1028 黃祖恩(臺灣體大)
1029 田育恩(臺灣體大)	1038 蔡昊恩(僑光科大)	1040 馬康翰(北市大學)
1041 邱宥荏(北市大學)	1046 魏家勁(輔仁大學)	1047 黃昱銘(輔英科大)

### 3. 第三量級(67.01~75.00 公斤) (共 11 名參賽，決賽取前 8 名)

3001 周宏益(大葉大學)	3014 何溢軒(長庚大學)	3024 王宥尊(中正大學)
3029 李思宏(成功大學)	3033 劉博豐(屏東大學)	3035 康庭瑋(屏東科大)
3038 歐潤謙(彰化師大)	3041 顏佑安(臺灣大學)	3045 蔡宏璟(海洋大學)
3054 李柏毅(逢甲大學)	3057 劉昱宏(陸軍官校)	

4. 第四量級(75.01~84.00 公斤) (共 6 名參賽，決賽取前 4 名)

1004 蔡耿豪(正修科大)                      1005 楊智崴(育達科大)                      1008 陳森汕(航空學院)  
1022 吳鎮宇(國北教大)                      1033 江圳凱(臺灣體大)                      1044 李文笙(北市大學)

5. 第五量級(84.01 公斤以上) (共 7 名參賽，決賽取前 5 名)

1001 陳宥學(中山醫大)                      1003 徐睿亨(文化大學)                      1006 邱敬祐(育達科大)  
1012 陳柏諭(屏東科大)                      1023 楊張弘(國北教大)                      1034 張佑銘(臺灣體大)  
1045 李金翰(北市大學)

6. 個人形 (共 10 名參賽，決賽取前 8 名)

1007 陳柏語(明新科大)                      1013 馬浩輝(政治大學)                      1017 林勁圻(暨南大學)  
1019 李翔軒(國北教大)                      1021 杜承翰(國北教大)                      1024 薛博鈞(臺南大學)  
1025 張雲翔(臺灣師大)                      1030 林柏宇(臺灣體大)                      1038 蔡昊恩(僑光科大)  
1042 江明昇(北市大學)

## 【公開女生組】分項分組編配表

### 1. 第一量級(50.00 公斤以下(含)) (共 3 名參賽，決賽取前 1 名)

2007 蕭芸禎(國北教大)                      2013 林玟均(臺灣體大)                      2021 鍾雅淇(北市大學)

### 2. 第二量級(50.01~55.00 公斤) (共 6 名參賽，決賽取前 4 名)

2001 吳詠潔(中央警大)                      2004 梁席甄(暨南大學)                      2006 林宜蓁(國北教大)  
2011 陳姿云(臺灣師大)                      2014 林以涵(臺灣體大)                      2022 詹心妤(北市大學)

### 3. 第三量級(55.01~61.00 公斤) (共 6 名參賽，決賽取前 4 名)

2002 許芝菡(健行科大)                      2008 霖妮.察吾咄督(國北教大)                      2015 包羽薰(臺灣體大)  
2023 黃昱儒(北市大學)                      2024 董庭好(北市大學)                      2026 郭芯甯(輔仁大學)

### 4. 第四量級(61.01~68.00 公斤) (共 7 名參賽，決賽取前 5 名)

2005 洪湘琇(暨南大學)                      2009 吳佳樺(國北教大)                      2010 李  芯(臺灣大學)  
2016 江慈欣(臺灣體大)                      2017 吳佳璇(淡江大學)                      2025 岑子晴(北市大學)  
2027 吳宇舒(輔英科大)

### 5. 第五量級(68.01 公斤以上) (共 3 名參賽，決賽取前 1 名)

2003 侯沛萱(中央大學)                      2012 林怡瑄(臺灣體大)                      2018 程家琪(北市大學)

### 6. 個人形 (共 5 名參賽，決賽取前 3 名)

2006 林宜蓁(國北教大)                      2013 林玟均(臺灣體大)                      2019 鍾昀紘(北市大學)  
2020 田欣兒(北市大學)                      2026 郭芯甯(輔仁大學)

## 【一般男生組】分項分組編配表

### 1. 第一量級(60.00 公斤以下(含)) (共 13 名參賽，決賽取前 8 名)

3002 蘇皓裴(中山醫大)	3004 林子嘉(中原大學)	3011 陶子甯(長庚大學)
3017 陳瑋鏢(南臺科大)	3020 林彧睿(中正大學)	3021 蘇柏瑋(中正大學)
3027 傅宥翔(成功大學)	3034 廖俊睿(屏東科大)	3037 陳尚恩(雲林科大)
3043 吳宏琦(海洋大學)	3049 葉杰森(淡江大學)	3051 簡瑋辰(逢甲大學)
3060 余宇豪(慈惠醫專)		

### 2. 第二量級(60.01~67.00 公斤) (共 13 名參賽，決賽取前 8 名)

3005 王霆寬(中原大學)	3006 王紹宇(文化大學)	3012 顏翊淳(長庚大學)
3013 曾冠棋(長庚大學)	3018 邱皓哲(南臺科大)	3022 林岱里(中正大學)
3028 莊正毅(成功大學)	3040 丁俊呈(臺灣大學)	3044 黃昱心(海洋大學)
3050 呂柏緯(淡江大學)	3052 朱洵驛(逢甲大學)	3055 王奕惟(陸軍官校)
3062 石慶杰(樹人醫專)		

### 3. 第三量級(67.01~75.00 公斤) (共 11 名參賽，決賽取前 8 名)

3001 周宏益(大葉大學)	3014 何溢軒(長庚大學)	3024 王宥尊(中正大學)
3029 李思宏(成功大學)	3033 劉博豐(屏東大學)	3035 康庭瑋(屏東科大)
3038 歐潤謙(彰化師大)	3041 顏佑安(臺灣大學)	3045 蔡宏璟(海洋大學)
3054 李柏毅(逢甲大學)	3057 劉昱宏(陸軍官校)	

4. 第四量級(75.01~84.00 公斤) (共 10 名參賽，決賽取前 8 名)

3009 林峻辰(育達科大)	3015 塗蒼璿(長庚大學)	3019 王稔賢(海軍官校)
3025 丁宥綸(中正大學)	3030 劉柏君(成功大學)	3032 葉子豪(宜蘭大學)
3042 張偉志(臺灣大學)	3046 溫世騰(海洋大學)	3047 陳聖廷(澎湖科大)
3058 黃冠鈞(陸軍官校)		

5. 第五量級(84.01 公斤以上) (共 8 名參賽，決賽取前 6 名)

3008 許桐睿(正修科大)	3010 田文成(育達科大)	3016 邱泓霖(長庚大學)
3026 王大安(中正大學)	3031 莊大志(成功大學)	3048 郭柏均(崑山科大)
3059 郭思維(陸軍官校)	3061 陳 臻(輔仁大學)	

6. 個人形 (共 19 名參賽，決賽取前 8 名)

3001 周宏益(大葉大學)	3003 楊學智(中山醫大)	3004 林子嘉(中原大學)
3005 王霆寬(中原大學)	3007 游丞諺(文化大學)	3012 顏翊淳(長庚大學)
3017 陳瑋鏢(南臺科大)	3023 歐馬 KEITA OMAR(中正大學)	3029 李思宏(成功大學)
3031 莊大志(成功大學)	3032 葉子豪(宜蘭大學)	3033 劉博豐(屏東大學)
3036 莊鈞翔(高雄科大)	3039 陳智富(臺中科大)	3040 丁俊呈(臺灣大學)
3053 張維哲(逢甲大學)	3056 黃寔將(陸軍官校)	3060 余宇豪(慈惠醫專)
3061 陳 臻(輔仁大學)		

## 【一般女生組】分項分組編配表

### 1. 第一量級(50.00 公斤以下(含)) (共 9 名參賽, 決賽取前 7 名)

4002 陳宣語(中山醫大)	4010 郭仔庭(長庚大學)	4017 施采忻(中央大學)
4020 劉亮暄(中正大學)	4021 楊芯蘊(中正大學)	4026 楊炳吟(成功大學)
4029 林瑩蕙(屏東科大)	4031 賴韋蓁(臺北護大)	4033 陳高冰貞(臺灣大學)

### 2. 第二量級(50.01~55.00 公斤) (共 9 名參賽, 決賽取前 7 名)

4004 程湘鈺(文藻大學)	4007 陳氏良艷(育達科大)	4011 鄭祺蓁(長庚大學)
4015 周芫慈(建國科大)	4022 徐千紉(中正大學)	4027 楊凱婷(成功大學)
4035 林芸安(臺灣大學)	4038 謝旻珊(海洋大學)	4041 陳妍安(淡江大學)

### 3. 第三量級(55.01~61.00 公斤) (共 8 名參賽, 決賽取前 6 名)

4012 吳侑恩(長庚大學)	4013 林欣螢(長庚大學)	4019 顏玲玲(中正大學)
4023 郭秭廷(中正大學)	4030 簡妤芯(臺北商大)	4034 劉慕慈(臺灣大學)
4039 黃逸筠(海洋大學)	4042 邱佩慈(陸軍官校)	

### 4. 第四量級(61.01~68.00 公斤) (共 7 名參賽, 決賽取前 5 名)

4001 楊于萱(中山醫大)	4005 陳詠彤(世新大學)	4014 何樂融(長庚大學)
4024 張珮琪(中正大學)	4025 黃蕙娟(中興大學)	4036 黃鈺凌(臺灣大學)
4043 蔡閔亘(北市大學)		

### 5. 第五量級(68.01 公斤以上) (共 6 名參賽, 決賽取前 4 名)

4003 李欣穎(中華醫大)	4009 王翊姍(長庚大學)	4018 劉秋賢 Melanie(中正大學)
4028 莊翊暄(屏東大學)	4032 譚焯穎(臺灣大學)	4037 白鈺線(海洋大學)

6. 個人形 (共 15 名參賽，決賽取前 8 名)

- |                |                |                 |
|----------------|----------------|-----------------|
| 4002 陳宣語(中山醫大) | 4003 李欣穎(中華醫大) | 4004 程湘鈺(文藻大學)  |
| 4006 鄭裕玄(世新大學) | 4008 李宛芯(長庚大學) | 4015 周芫慈(建國科大)  |
| 4016 楊珮辰(致理科大) | 4019 顏玲玲(中正大學) | 4025 黃蕙娟(中興大學)  |
| 4028 莊翊暄(屏東大學) | 4031 賴韋蓁(臺北護大) | 4033 陳高冰貞(臺灣大學) |
| 4034 劉慕慈(臺灣大學) | 4040 林筱倪(淡江大學) | 4043 蔡閔亘(北市大學)  |

# 中華民國 115 年全國大專校院運動會 競賽規程(總則)

第一條 依據：本競賽規程依據全國大專校院運動會（以下簡稱「全大運」）舉辦準則第九條規定訂定之。

第二條 宗旨：為發展我國大專校院競技運動風氣，提高運動技術水準，培育優秀運動員，特舉辦中華民國 115 年全大運。

第三條 主辦機關：運動部。

第四條 承辦學校：國立中央大學。

第五條 協辦機關及單位：教育部、環境部、臺北市政府、新北市政府、臺中市政府、中央警察大學、中原大學、元智大學、臺北市立大學、健行科技大學、國立體育大學、國家運動訓練中心公西靶場、日月潭國家風景區管理處、桃園市立平鎮高級中等學校、新北市三重區厚德國民小學。

第六條 日期與地點：訂於中華民國 115 年 5 月 2 日（星期六）至 5 月 6 日（星期三）共計 5 天，於國立中央大學及各指定場地舉行。

第七條 參加學校：中華民國各公立及已立案之私立大專校院為參賽學校。

第八條 競賽種類及分組：

## 一、競賽種類：

### （一）必辦種類：

1. 田徑
2. 游泳
3. 體操
4. 桌球
5. 羽球
6. 網球
7. 跆拳道
8. 柔道
9. 擊劍
10. 射箭
11. 舉重
12. 射擊
13. 拳擊
14. 空手道
15. 角力
16. 軟式網球
17. 木球
18. 划船
19. 輕艇
20. 自由車。

### （二）選辦種類：電子競技。

## 二、競賽分組：

### （一）公開男生組

### （二）公開女生組

### （三）一般男生組

### （四）一般女生組

- （五）配合政府新南向政策，邀請南向國家大學運動員參與公開組之競賽，其成績及排名並列。

第九條 各競賽種類之各組、科目、項目及人（隊、組）數限制，依「中華民國 115 年全大運各競賽種類、各組、科目、項目及人（隊、組）數表」（如附件三）規定辦理，相關內容詳如技術手冊（分則）。

第十條 參賽資格：

一、參加比賽之運動員以各校 114 學年度第二學期正式註冊在學之學生（教育部頒布之正式學制者，選讀生、先修生、補習生、空中補校、僑生專修班及各種短期訓練班學生不得參加）。軍、警校院以正期生及專科部學生為限，空中大學之運動員必須是 114 學年度正式註冊選課之學生始得參賽（需檢附參賽運動員第二學期註冊繳費證明及選課單影本）。

二、身體狀況：

（一）身體健康及性別，由參加各校自行指定醫院檢查及性別認定，可以參加劇烈運動者，並由運動員於運動員保證書（如附件四）中具結，始能報名參加。

（二）有關跨性別(Transgender)學生運動員跨組別參賽者，運動部 114 年 10 月 1 日運競（七）字第 1140051517A 號函檢送之跨性別(Transgender)學生運動員參與 115 年全大運試辦實施計畫內容辦理（詳見運動部官網 <https://www.sports.gov.tw/CL/5799>），經審查通過者，得具備跨性別組別報名之資格。

三、運動員註冊：所有參加中華民國 115 年全大運之運動員，必須向運動部委託之中華民國大專院校體育總會（以下簡稱大專體總）辦理運動員註冊；未辦理註冊之各校運動員將無法參加全大運各項比賽。運動員註冊規定由運動部委託之大專體總另行訂定公告辦理。

四、凡經運動部同意備查判處停止比賽權之運動員及相關職隊員，至全大運正式比賽（含資格賽）前 1 日尚未恢復其權利者，不予註冊；已註冊之運動員及相關隊職員，被判處禁賽，而尚未解除禁賽處分者，不得出場及遞補。

五、全大運桌球、羽球及網球一般組各項目報名人數，超過「中華民國 115 年全大運各競賽種類、各組、科目、項目及人（隊、組）數表」規定參賽名額之隊（人）數限制時，由大專體總辦理資格賽，資格賽統一訂定名稱為「中華民國 115 年全國大專校院運動會（運動種類）O 區錦標賽」。

#### 六、參賽分組限制：

- (一) 公開男生組：凡符合本條第一至三款參賽資格且無第四款情事之各參賽學校男生運動員皆可參加本組。
- (二) 公開女生組：凡符合本條第一至三款參賽資格且無第四款情事之各參賽學校女生運動員皆可參加本組。
- (三) 一般男生組：凡符合本條第一至三款參賽資格且無第四款情事，及未受第七款限制之各參賽學校男生運動員才可參加本組。
- (四) 一般女生組：凡符合本條第一至三款參賽資格且無第四款情事，及未受第七款限制之各參賽學校女生運動員才可參加本組。
- (五) 同一運動種類運動員不得跨組參賽。

#### 七、參賽運動員(含境外生)具有下列情形之一者應參加公開組：

- (一) 體育運動相關系所之學生。
- (二) 依中等以上學校運動成績優良學生升學輔導辦法規定入學大專校院及專科學校五年制(以下簡稱五專)之學生，含甄審、甄試、單獨招生、轉學(插班)考試加分等(經轉學插班考試者，如原參賽組別為一般組或乙組者不在此限)。
- (三) 入學管道採計運動專長術科檢定或術科測驗(非基本體能)或運動成績之學生。
- (四) 具有社會甲組或職業運動員資格者(如附件五)。
- (五) 就讀高級中等以上學校時期入選各競賽種類之國家(地區)代表隊運動員，唯身心障礙比賽之國家(地區)代表隊，不涉及競賽規程第十條第七款第一至四目者，得參加一般組。
- (六) 境外生就讀高級中等以上學校時期參加國際運動總會、國際單項運動總會舉辦之錦標賽、認可之國際比賽，或列有國際單項運動總會之國際排名。
- (七) 就讀高級中等以上學校時期，參加全國運動會、全國中等學校運動會或升學輔導指定盃賽獲得該競賽種類最優級組前八名運動員。

註1：境外生係指正式修讀學位之外國學生、僑生(含港澳)、正式修讀學位之陸生。

註2：上述第五目之國家(地區)係依據國際奧林匹克委員會(簡稱國際奧委會；英文：International Olympic Committee，

IOC)，所註冊之國家（地區）為規範。

八、田徑、游泳由各校自行選拔合乎參賽標準（詳田徑、游泳技術手冊）之運動員，依田徑、游泳技術手冊規定報名；於全大運所有參賽項目均未晉級或未達標準之學校，得由田徑、游泳各組報選一名運動員參賽全大運。

符合本條第七款第一目「大專校院體育運動相關系所」係指下列系所：

編號	單位（學系）名稱	編號	單位（學系）名稱
1	國立臺灣師範大學體育與運動科學系（含碩士班）、運動競技學系（含碩士班）	10	國立彰化師範大學運動學系（含碩士班）
2	國立臺北教育大學體育學系（含碩士班）	11	國立臺南大學體育學系（含碩士班）
3	國立臺中教育大學體育學系（含碩士班）	12	國立高雄師範大學體育學系（含碩士班）、運動競技與產業學士原住民專班
4	國立嘉義大學體育與健康休閒學系暨研究所	13	國立臺東大學體育學系（含碩士班）、競技與運動科學學系
5	國立屏東大學體育學系（含碩士班）	14	國立東華大學體育與運動科學系（含碩士班）
6	臺北市立大學--體育學系、陸上運動學系、水上運動學系、球類運動學系、技擊運動學系、競技運動訓練研究所	15	輔仁大學體育學系（含碩士班）
		16	中國文化大學體育學系（含運動教練碩士班）、技擊運動暨國術學系
7	國立體育大學--陸上運動技術學系、球類運動技術學系、技擊運動技術學系、競技與教練科學研究所	17	國立中正大學運動競技學系
8	國立臺灣體育運動大學--體育學系（含碩士班）、競技運動學系（含碩士班）、技擊運動學系、球類運動學系	18	國立高雄大學運動競技學系
9	國立清華大學運動科學系（含碩士班）	19	長榮大學運動競技學系（所）

#### 第十一條 競賽秩序：

- 一、各競賽種類秩序，由全大運執行委員會（以下簡稱執委會）競賽組公開抽籤或按各競賽種類運動規則規定編排之。
- 二、凡賽程種類項目時間衝突，不得請求變更或調整。

#### 第十二條 註冊報名、單位報到及會議：

一、全大運職隊員註冊報名，採電腦網路一次作業完成方式辦理。

二、參加學校應於規定時間內向大專體總辦理運動員註冊報名，完成手續後，不得更改名單及種類項目。

三、註冊報名規定：

從大專體總官方網站 <http://www.ctusf.org.tw> 進行註冊報名工作，各項規定如下：

(一) 註冊報名日期：

1. 註冊：訂於中華民國114年12月8日（星期一）起至 115 年 2 月 23 日（星期一）下午5時止，逾時不予受理。

2. 報名：訂於中華民國115年1月1日（星期四）起至 115 年 2 月 25 日（星期三）中午12時止，逾時不予受理。

(二)各參加學校應依據大專體總官方網站之「全大運網路報名作業系統操作規範」辦理註冊報名作業。

(三)大專體總編製並函送各參加學校帳號、密碼，各參加學校應由承辦人負責辦理完成註冊報名作業。

(四)各參加學校完成註冊報名手續後，必須將註冊報名表、運動員保證書、個人資料授權書（如附件六）、境外生參賽資格保證書（如附件七）及報名費繳交憑證，於115年3月2日（星期一）下午5時送（寄）達大專體總，（10489 臺北市中山區朱崙街20號13樓，TEL:02-27710300，FAX: 02- 27710305），俾利辦理資料查核作業。

(五)各參加學校職隊員註冊報名時，應上傳最近3個月內之數位證件照（2吋正面、脫帽彩色半身照片），俾利大專體總及執委會製發運動員證及職員證，未上傳照片或錯置者不得註冊報名。參賽運動員必須攜帶大會製發之運動員證以備查驗，否則不得參賽。運動員證遺失，得於比賽前兩小時備妥身分證明文件、學生證及照片（2吋正面脫帽彩色半身）一張至大會競賽組補辦，號碼布遺失得於賽前兩小時前攜帶運動員證至大會競賽組補發，申請此兩項補辦（發）業務時，每人各需繳交費用新臺幣500元整。

(六)全大運各代表隊教練應取得該運動種類至少C級（丙級）以上教練證資格，且在有效期限內，並於線上報名時上傳教練證影本，始得完成報名。

四、抽籤：

(一)軟式網球於中華民國115年3月25日（星期三），於國立中央大學體育室會

議室（桃園市中壢區中南路 300 號）（抽籤時段另行通知），其他各競賽種類依技術手冊規定辦理。

（二）桌球及木球於中華民國 115 年 3 月 29 日（星期日），於國立中央大學體育室會議室（桃園市中壢區中南路 300 號）（抽籤時段另行通知），其他各競賽種類依技術手冊規定辦理。

（三）羽球及網球於中華民國 115 年 4 月 1 日（星期三），於國立中央大學體育室會議室（桃園市中壢區中南路 300 號）（抽籤時段另行通知），其他各競賽種類依技術手冊規定辦理。

五、報到：中華民國 115 年 5 月 2 日（星期六）上午 10 至 12 時，假國立中央大學教研大樓 A002 教室（桃園市中壢區中南路 300 號）辦理。

六、報名費：

（一）田徑、游泳、體操（競技體操、韻律體操）、桌球、羽球、網球、跆拳道（對打、品勢）、柔道、擊劍、射箭、舉重、射擊、拳擊、空手道、角力、軟式網球、木球、划船、輕艇、自由車、電子競技等團體種類，依本規程第八條之分組計算，每一參加學校每一競賽種類報名參賽運動員 5 位（含）以下者，每人繳交報名費新臺幣 800 元整，超過 5 位者，每校每隊為新臺幣 4,000 元整。

（二）體操、桌球、羽球、網球、跆拳道、擊劍、舉重、射擊、拳擊、軟式網球、角力、木球、電子競技每一競賽分組僅報名參加一人之競賽種類個人賽之運動員，每人繳交報名費新臺幣 800 元整。惟參加雙打（含混雙）項目每組報名費為新臺幣 1,500 元整。

（三）上列報名參加資格賽之運動種類，晉級會內賽之運動員不再繳交報名費。

（四）報名費支付方式如下：

1. 支票：開立受款人為「中華民國大專院校體育總會」之支票。

2. 電匯：電匯至「中華民國大專院校體育總會」

合作金庫銀行臺北分行帳號 0540-717-155224 之電匯單。

3. 郵政匯票：購買受款人為「中華民國大專院校體育總會」之郵政匯票。

七、總領隊會議：訂於中華民國 115 年 5 月 2 日（星期六）下午 1 時整，於國立中央大學教研大樓 A002 室（桃園市中壢區中南路 300 號）召開，請參賽單位總領隊出席。

八、各競賽種類技術、裁判會議：依據各競賽種類技術手冊時間地點舉行（不另發通知）。

九、開閉幕典禮：請參加學校之職隊員提前 1 小時至會場指定位置集合。

（一）開幕典禮：中華民國 115 年 5 月 2 日（星期六）下午 5 時，於國立中央大學田徑場（桃園市中壢區中大路 300 號）舉行。

（二）閉幕典禮：中華民國 115 年 5 月 6 日（星期三）下午 4 時，於國立中央大學大禮堂（桃園市中壢區中大路 300 號）舉行。

#### 第十三條 申訴：

一、有關競賽爭議申訴案件，應依據中華民國各單項運動協（總）會規則及相關規定辦理；若規則無明文規定者，得先以口頭提出申訴，並於該場比賽結束後 30 分鐘內向各該競賽種類之審判或技術（仲裁）委員或裁判長提出書面（如附件九）申訴。未依規定時間內提出者，不予受理。書面申訴應由該代表隊領隊或教練簽名。

二、有關參賽運動員資格不符或冒名參賽之申訴，得先以口頭提出申訴，並於該場比賽結束後 30 分鐘內，向裁判長提出書面（如附件十）申訴，未依規定時間內提出者，不予受理。書面申訴應由該代表隊領隊或教練簽名方予受理，裁判長受理申訴後應立即將申訴案送請全大運組織委員會運動競賽小組。

三、任何申訴均須繳交保證金新臺幣 5,000 元，如申訴成功或經裁定不受理申訴時，退還其保證金，如經裁定其申訴事實不成立時，沒收其保證金並列入承辦學校經費收入。

#### 第十四條 對運動競賽有爭議，得提起申訴，並依下列規定判定：

一、於各競賽種類之國際競賽規則（以下簡稱規則）有規定者，依該規定辦理。

二、前款規則無規定者，除運動員資格之疑義外，由各該單項競賽種類之審判或技術（仲裁）委員會判定，並為終決。

三、各該單項競賽種類之審判或技術（仲裁）委員會無法判定或屬運動員資格之疑義者，由組委會運動競賽小組判定，並為終決。

#### 第十五條 全大運優勝參賽學校、運動員之獎勵，分獎盃、獎牌及獎狀三種；其頒給原則如下：

一、錦標獎盃（獎牌）：頒給獲錄取各組各競賽種類、科目前六名者，並頒發組隊教練獎狀，其設有團體項目者，以團體成績為團體錦標成績。錄取名

額依實際參賽隊（人）數核計。

- 二、金、銀、銅獎牌及獎狀：頒給獲錄取各競賽項目前三名之運動員。
- 三、競賽項目獎狀：頒給獲錄取各競賽項目第四名至第八名之運動員。
- 四、運動精神獎狀：頒給競賽期間對運動員生活教育、運動品德及運動精神表現優異者；其實施計畫，由執委會訂定之。
- 五、本條第一款各組各競賽種類前六名，依各組參賽學校所獲各組各項金、銀、銅牌數，換算積分四分、二分及一分（第三名並列及男女混合組積分各半），加總後依高低順序錄取；分數相同者，以金牌數計，次以銀牌數計，餘此類推；技擊類部分計算錦標仍有相同，再採計「金牌運動員出場次數」、「銀牌運動員出場次數」、餘此類推「第八名運動員出場次數」以判定名次。
- 六、第二款競賽項目前三名及第三款競賽項目第四名至第八名，除一隊（人）參賽不予舉行比賽外，依實際參賽隊（人）數，按下列名額錄取：
  - （一）二隊（人）或三隊（人）各錄取一名。
  - （二）四隊（人）錄取二名。
  - （三）五隊（人）錄取三名。
  - （四）六隊（人）錄取四名。
  - （五）七隊（人）錄取五名。
  - （六）八隊（人）錄取六名。
  - （七）九隊（人）錄取七名。
  - （八）十隊（人）以上，錄取八名。

前項各款參賽隊（人）數之計算，以參加資格審定或選拔之隊（人）數為準。但以體位分級之競賽項目，以磅重後實際參賽人數為準，不在此限。

- 七、資格賽之獎勵名額參照本條第二項規定，其餘明訂於分區錦標賽技術手冊。
- 八、參加資格賽具績效之教師、教練與運動員，所屬學校得訂辦法獎勵之。

#### 第十六條 罰則：

- 一、參賽運動員如有資格不實或冒名參賽，經查證屬實者，依下列罰則處分之：
  - （一）如係參加個人項目，取消其繼續參賽資格及已賽成績、名次，並收回已發給之獎牌、獎狀。
  - （二）如係參加團體項目，取消該隊繼續參賽資格及已賽成績、名次，並收回已發給之獎牌、獎狀。
- 二、參加學校之職員、運動員於比賽期間，倘有違背運動精神之行為，如：對裁判員有不正當行為、延誤比賽、妨礙比賽等情事，由該種類裁判長逕行裁

定停賽，並由該競賽種類之審判或技術（仲裁）委員會議判決，依下列罰則處分之：

（一）運動員毆打裁判員：

1. 個人項目：取消該運動員繼續參賽之資格，及該運動員參加 115 年全大運任何種類之比賽權利。
2. 團隊項目：取消該隊繼續參賽之資格，及該隊相關人員參加 115 年全大運該種類比賽權利。同時，該運動員亦按個人項目之罰則處理。
3. 除以上罰則外，另由組委會函請全國各相關運動協會及各該主管行政機關議處。

（二）職員毆打裁判員：

1. 取消該職員繼續行使職權之資格，並終生禁止該職員擔任全大運任何種類職員之權利。
2. 情節嚴重者，經由該種類審判或技術（仲裁）委員會議決後，得報請運動部備查取消該隊相關人員參加 115 年全大運該種類之比賽權利。

（三）運動員、職員故意妨礙、延誤比賽或擾亂會場：

1. 經裁判員或審判或技術（仲裁）委員當場勸導無效，未於規定時間內恢復比賽時，取消該隊該場繼續參賽之資格（如技術手冊規定）。
2. 情節嚴重者，經由該種類審判或技術（仲裁）委員會議決後，除取消 115 年全大運繼續參賽資格外，得報請運動部備查取消該隊相關人員參加 115 年全大運該種類之比賽權利。

三、裁判員毆打職員或運動員，立即取消該裁判員繼續行使職權之資格，除終生禁止該裁判員擔任全大運會任何種類裁判員之權利，另函請全國各相關運動協會及各該主管行政機關議處。

四、運動員證照片與本人不符者，應取消比賽資格。

五、運動員無故棄權，除取消該種類繼續參賽資格外，並得取消 115 年全大運後續各種類項目之比賽權利。

六、各學校運動員參加比賽，必須穿著規則規定之服裝。

七、職員不得兼任本單位以外學校之職員，運動員亦不得兼任其他學校之職員，否則取消其職員資格。

八、審判或技術（仲裁）委員、裁判長、裁判員（含記錄、計時、報告員等）不得兼任各參賽學校職員，否則取消其裁判（含記錄、計時、報告員等）資格。

九、若有二親等內之親屬參加該競賽運動種類者，不得擔任該運動種類之審判或技術（仲裁）委員、裁判長、裁判員（含紀錄、計時、報告員等）；若

有三親等內之親屬參加該競賽運動種類者，不得擔任該運動種類該場次之裁判(含助理裁判)、技擊運動種類亦不得擔任裁判長乙職。違反前述情形者禁止參加全大運2年。

第十七條 運動禁藥管制：參賽運動員有接受運動禁藥檢測之義務，其程序及規範依運動禁藥管制相關辦法辦理，如拒絕接受檢測或經檢測證實違規用藥者，撤銷其參賽成績及所得之獎勵。

第十八條 保險：承辦單位應於賽會期間，辦理代表隊公共意外責任險及運動員團體傷害保險。

第十九條 本規程由執委會提送組委會運動競賽小組審查通過並函報運動部核定後實施，修正時亦同。有關賽事防疫之相關規定，除依中央機關衛生福利部疾病管制署公布之最新規定辦理外，參加人員並應依相關防疫計畫規定辦理。

#### 附註

一、報名一經確認後，不得增減職員及運動員人數，參加學校事先務必審慎辦理。

報名費寄達後一律不予退費。

二、各校團本部得置總領隊1人、總教練1人、總管理1人及幹事若干人。

三、各運動種類代表隊得設領隊1人、教練及管理若干人，教練必須至少報名1人。

四、運動員證照片應清晰明確，若與本人不符或引發懷疑，致影響比賽權利，責任自負。

五、對本規程有疑義時，由運動部授權組委會運動競賽小組說明解釋。

## 中華民國 115 年全國大專校院運動會 競賽事項申訴書

學校		競 賽 種 類 組 別	
申訴事由		糾 紛 發 生 時 間 及 地 點	
申訴事實			
證件或證人			
單位領隊或教練	(簽名)	連 絡 電 話	年 月 日 時
裁判長意見			
審判或技術(仲裁) 委員判決			

審判或技術(仲裁)委員會召集人(簽名):

- 附註：1. 凡未按各項規定辦理申訴者概不受理。
2. 學校領隊簽名權，可由領隊本人或教練簽名辦理。

## 中華民國 115 年全國大專校院運動會 運動員資格申訴書

被申訴者姓名		代表 學校		運動種類及 項目	
申訴事項				證件或證人	
聯名簽署單位	領隊或教練				(簽名)
申訴單位	領隊或教練				(簽名)
運動競賽小組 裁 定					

運動競賽小組召集人 (簽名):

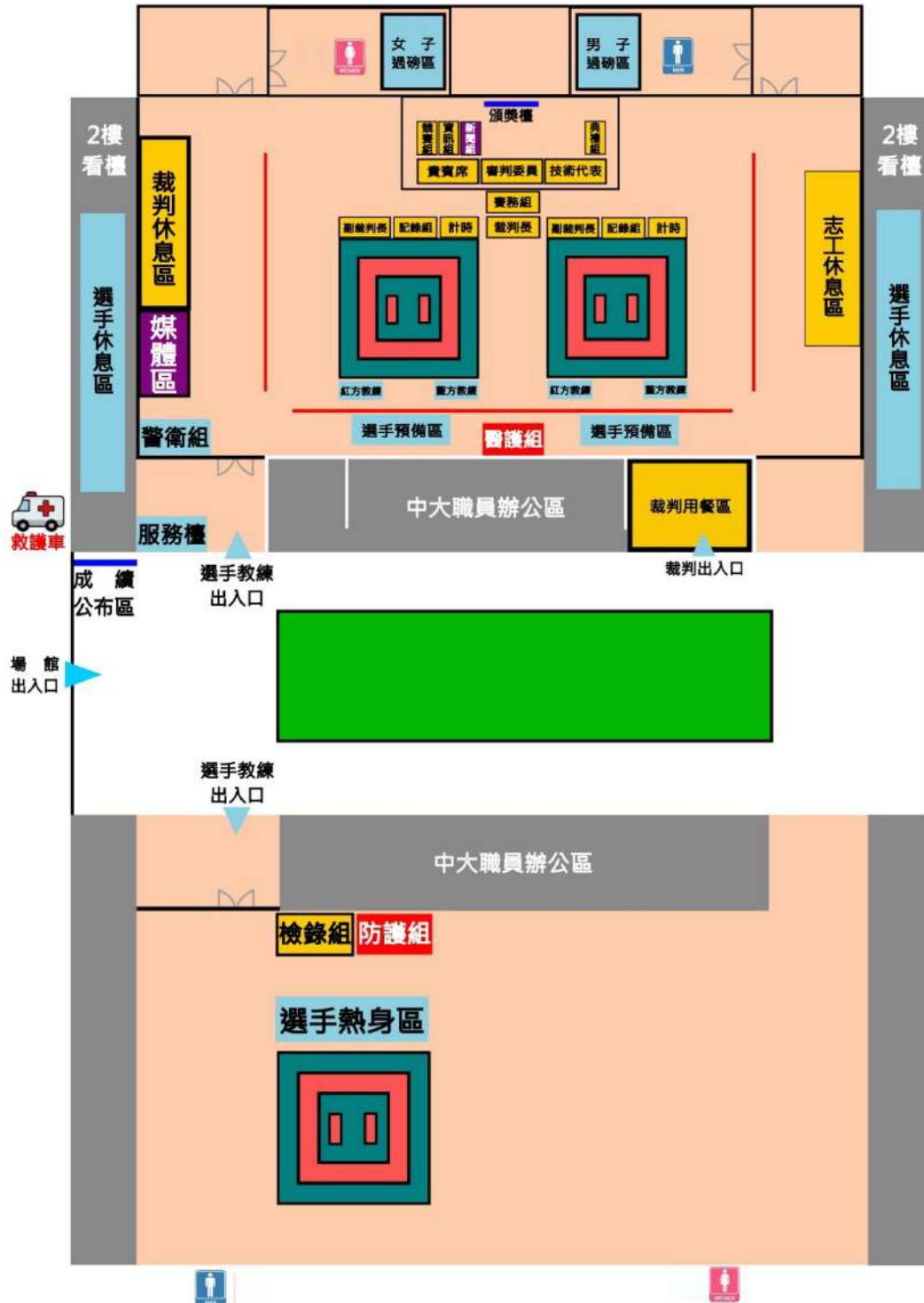
附註：1. 凡未按各項規定辦理申訴者概不受理。

2. 學校領隊簽名權，可由領隊本人或教練簽名辦理。

## 中華民國 115 年全國大專校院運動會 運動員請假單

學校			
姓名			
競賽種類	<input type="checkbox"/> 田徑 <input type="checkbox"/> 游泳 <input type="checkbox"/> 體操 <input type="checkbox"/> 桌球 <input type="checkbox"/> 羽球 <input type="checkbox"/> 網球 <input type="checkbox"/> 跆拳道 <input type="checkbox"/> 柔道 <input type="checkbox"/> 擊劍 <input type="checkbox"/> 射箭 <input type="checkbox"/> 舉重 <input type="checkbox"/> 射擊 <input type="checkbox"/> 拳擊 <input type="checkbox"/> 空手道 <input type="checkbox"/> 角力 <input type="checkbox"/> 軟網 <input type="checkbox"/> 木球 <input type="checkbox"/> 划船 <input type="checkbox"/> 輕艇 <input type="checkbox"/> 自由車 <input type="checkbox"/> 電子競技		
比賽項目		組別	
請假申請 日期時間			
請假原因	(請檢附證明文件)		
運動員簽名		教練簽名	
裁判長	簽章		
<p>115 年全大運競賽規程第十六條罰則第五項：運動員無故棄權，除取消該種類繼續參賽資格外，並得取消 115 年全大運後續各種類項目之比賽權利。</p>			
<p>※備註： 請假申請書正本繳交各競賽種類裁判長（田徑留存檢錄裁判長、游泳留存檢錄主任），影本繳交大會競賽紀錄組，如運動員有需要自行影印留存。</p>			

# 中華民國 115 年全國大專校院運動會 空手道場地圖



# 贊助廠商(列名)



宏碁股份有限公司



聯新國際醫療集團



2026年式 強競登場!

# PREDATOR HELIOS NEO 16S AI

## 冷競特攻S 極競潛行



GEFORCE  
RTX

» 搭載 Intel® Core™ Ultra 系列3處理器  
符合 Copilot+ PC 的標準 具備先進AI運算功能

» 最高搭載 NVIDIA®  
GEFORCE RTX™ 5070 筆電顯示晶片



使用新一代 Windows 11 Home 筆電  
輕鬆遊戲、創作和協作。



隨附三個月 PC Game Pass 在新的 Predator  
Windows 11 電腦上 暢玩數百款電腦遊戲



第 5 代 AeroBlade 3D 刀鋒速冷金屬散熱風扇  
讓熱能迅速排出，讓效能永遠維持高檔



16 吋 OLED WQXGA 顯示器  
在每一個場景中造就順暢、極為銳利的動作呈現。



擁有跑車般的流線外型  
厚度僅 18.9mm 的薄型電競，卻蘊含強大的火力



一鍵開啟 PredatorSense™ 掌控您的遊戲戰備  
輕鬆調整效能模式、風扇及系統光效

» 登錄指定品，成為Predator VIP，送 延長保固一年+筆電風扇保養



活動詳情

擁有最多奧運隊醫的醫療團隊 | 聯新運醫

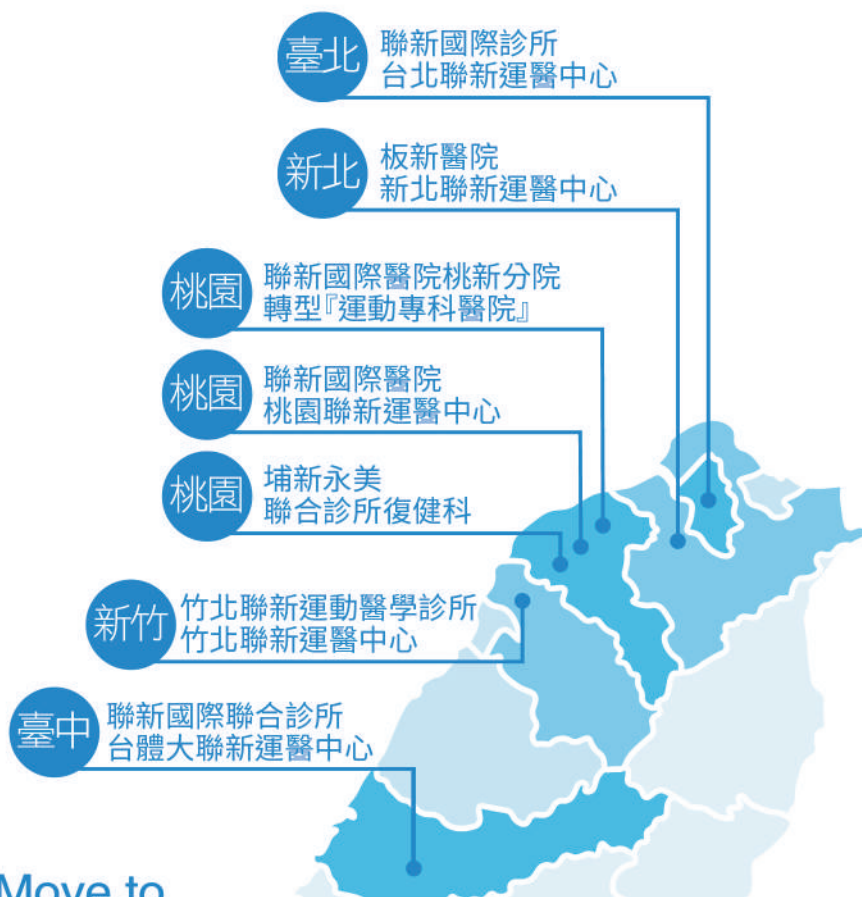


你的全力以赴，有我們專業守護  
照護奧亞運國手的專業醫療團隊

始終與運動員並肩作戰，結合  
臨床醫療、運動科學與賽事經驗，  
打造高度專業的醫療支援  
團隊。

從訓練場到國際賽場，我們以  
精準判斷與即時處置，守護每  
一位選手的最佳狀態。

選手在哪裡，聯新運醫就在哪裡。



Move to  
A Better Life.

- ✓ 運動選手 有我支援
- ✓ 運動處方 支持挑戰
- ✓ 運動檢測 全民受惠



聯新運醫社群



聯新運醫官網



聯新運醫LINE@



整合性國家隊級團隊



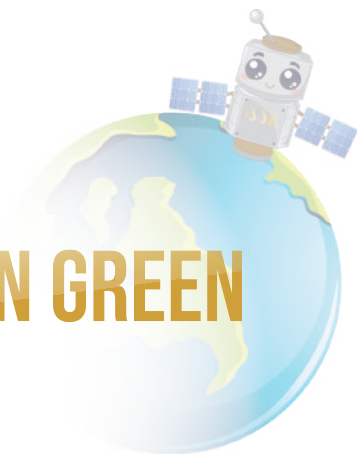
客製化運動處方



精準運動健檢



無懼·永續 RUN FEARLESS RUN GREEN



115年5月3日—5月6日